



## รายงานสถานการณ์ภัยแล้งและภัยพิบัติ ฉบับที่ 169

ประจำวันที่ 19 สิงหาคม 2561

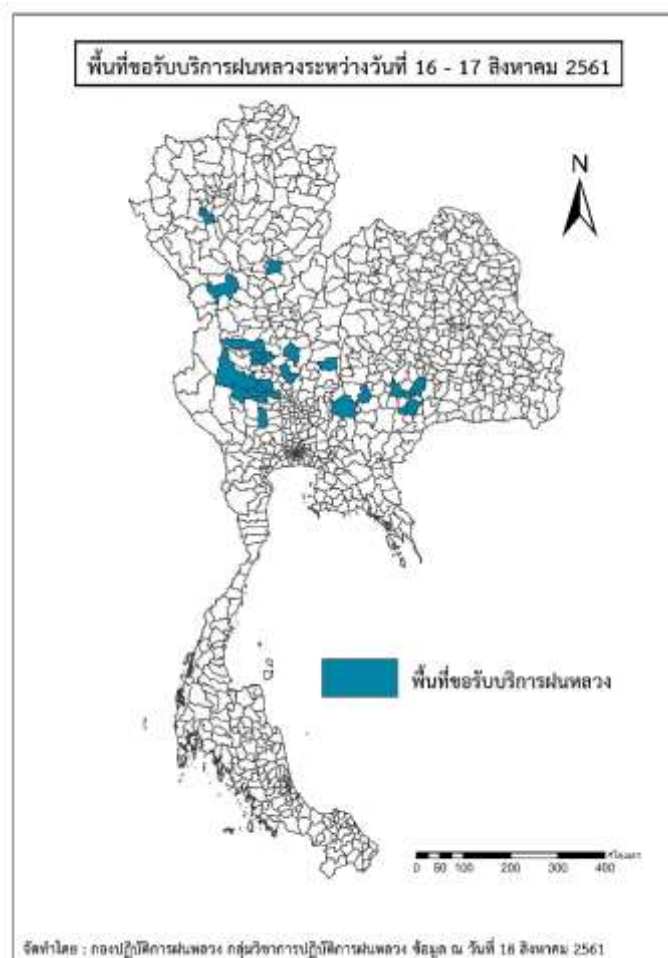
และผลการปฏิบัติการฝนหลวงประจำวันที่ 18 สิงหาคม 2561

กลุ่มวิชาการปฏิบัติการฝนหลวง กองปฏิบัติการฝนหลวงกรมฝนหลวงและการบินเกษตร

[royalrainmaking\\_academic@hotmail.com](mailto:royalrainmaking_academic@hotmail.com)

### ๑ พื้นที่ขอรับบริการฝนหลวง (วันที่ 18 สิงหาคม 2561)

ภาค	รายชื่อจังหวัด (อำเภอ) ที่มีผู้ขอรับบริการ	จำนวนผู้ขอรับบริการ (ราย)
เหนือ	ตาก(เมืองตาก), ลำพูน(บ้านโฮ้ง), อุตรดิตถ์(พิชัย), เพชรบูรณ์(ศรีเทพ)	4
กลาง	ชัยนาท(หันคา เนินขาม), นครสวรรค์(ท่าตะโก ลาดยาว โกรกพระ ตาคลี แม่वंก), สุพรรณบุรี(ด่านช้าง หนองหญ้าไซ เดิมบางนางบวช อู่ทอง), อุทัยธานี(ทัพทัน บ้านไร่ สว่างอารมณ์)	12
ตะวันออกเฉียงเหนือ	นครราชสีมา(จักราช สูงเนิน ปากช่อง), บุรีรัมย์(นางรอง ลำปลายมาศ หนองหงส์ โนนสุวรรณ)	6
ตะวันออก	ไม่มีการขอรับบริการ	0
ใต้	ไม่มีการขอรับบริการ	0
รวม	10 จังหวัด (25 อำเภอ)	22



## สถานการณ์ภาวะหมอกควันในพื้นที่ภาคใต้

ตารางค่า PM<sub>10</sub> ในพื้นที่ภาคใต้ (เวลา 09.00 น.) 5 วันที่ผ่านมา มีค่าดังนี้

จังหวัด	ชื่อสถานี	ค่า PM <sub>10</sub> <sup>1*</sup>					คุณภาพอากาศ
		15 ส.ค.	16 ส.ค.	17 ส.ค.	18 ส.ค.	19 ส.ค.	
สุราษฎร์ธานี	ต.มะขามเตี้ย อ.เมือง	29	29	20	24	30	คุณภาพดีมาก
ภูเก็ต	ต.ตลาดใหญ่ อ.เมือง	38	36	27	39	42	คุณภาพดีมาก
นครศรีธรรมราช	ต.ในเมือง อ.เมือง	41	35	23	23	40	คุณภาพดีมาก
ตรัง	ต.หาดสำราญ อ.หาดสำราญ	39	-	16	21	23	คุณภาพดีมาก
สงขลา	ต.หาดใหญ่ อ.หาดใหญ่	72	102	34	32	43	คุณภาพดีมาก
สตูล	ต.พิมาน อ.เมือง	71	75	23	21	34	คุณภาพดีมาก
ปัตตานี	ต.รูสะมิแล อ.เมือง	-	87	40	31	49	คุณภาพดีมาก
ยะลา	ต.สะเตง อ.เมือง	57	82	46	28	48	คุณภาพดี
	ต.เบตง อ.เบตง	85	121	29	29	21	คุณภาพดีมาก
นราธิวาส	ต.บางนาค อ.เมือง	57	71	48	31	51	คุณภาพดี

ที่มา: \*\* : กรมควบคุมมลพิษ

<sup>1</sup>PM<sub>10</sub> คือ ปริมาณฝุ่นละอองขนาดไม่เกิน 10 ไมครอน มาตรฐานค่าเฉลี่ย 24 ชั่วโมง ต้องไม่เกิน 120 ไมโครกรัมต่อลูกบาศก์เมตร

๑ สถานการณ์ปริมาณน้ำเก็บกักในอ่างเก็บน้ำที่สำคัญ

	ความจุของ อ่างที่ รนก. <sup>2</sup> (ล้าน ลบ.ม.)	ปริมาณน้ำในอ่างฯ (%)				ปริมาณน้ำไหล ลงอ่างฯ (ล้าน ลบ.ม.)	ปริมาณน้ำระบาย (ล้าน ลบ.ม.)	ระดับน้ำ
		15 ส.ค.	16 ส.ค.	17 ส.ค.	18 ส.ค.	18 ส.ค.	18 ส.ค.	
<b>ภาคเหนือ</b>						<b>61.76</b>	<b>27.95</b>	
- ภูมิพล(ตาก)	13,462	58	58	58	58	14.86	8.00	-
- สิริกิติ์(อุตรดิตถ์)	9,510	67	67	67	68	31.43	15.73	-
- แม่จันตา(เชียงใหม่)	265	44	44	44	44	1.38	0.31	ต่ำกว่า 50%
- แม่กวางฯ(เชียงใหม่)	263	31	31	31	31	1.32	0.44	ต่ำกว่า 40%
- กิวลม(ลำปาง)	106	30	29	29	29	1.61	1.38	ต่ำกว่า 30%
- กิวคองมา(ลำปาง)	170	61	60	60	62	3.81	0.79	-
- แควน้อยฯ(พิษณุโลก)	939	36	37	38	38	7.35	1.30	ต่ำกว่า 40%
- แม่มอก(ลำปาง)	110	33	33	33	32	0.14	0.29	ต่ำกว่า 40%
<b>ภาคตะวันออกเฉียงเหนือ</b>						<b>34.99</b>	<b>37.00</b>	
- ห้วยหลวง(อุดรธานี)	135	43	43	43	43	0.13	0.51	ต่ำกว่า 50%
- น้ำอูน(สกลนคร)	520	103	102	102	102	4.41	5.27	-
- น้ำพุง(สกลนคร)	166	66	66	66	67	1.58	0.68	-
- จุฬารัตน์(ชัยภูมิ)	164	60	60	59	59	0.58	1.06	-
- อุบลรัตน์(ขอนแก่น)	2,431	30	29	29	29	2.83	7.05	ต่ำกว่า 30%
- ลำปาว(กาฬสินธุ์)	1,980	58	58	57	57	9.76	13.96	-
- ลำตะคอง(นครราชสีมา)	314	68	68	68	68	0.59	0.69	-
- ลำพระเพลิง(นครราชสีมา)	110	53	52	52	51	0.08	1.21	-
- มูลบन(นครราชสีมา)	141	50	51	51	51	0.95	0.43	-
- ลำแซะ(นครราชสีมา)	275	46	46	46	47	2.37	0.96	ต่ำกว่า 50%
- ลำนางรอง(บุรีรัมย์)	121	36	36	35	35	0.00	0.17	ต่ำกว่า 40%
- สิรินคร(อุบลราชธานี)	1,966	54	55	55	55	11.59	5.01	-
- ลำปลายมาศ(นครราชสีมา)	98	62	62	62	62	0.12	0.00	-
<b>ภาคกลาง</b>						<b>150.00</b>	<b>71.59</b>	
- ป่าสักฯ(ลพบุรี)	960	15	15	15	15	4.44	5.21	ต่ำกว่า 20%
- ทับเสลา(อุทัยธานี)	160	32	30	30	31	0.00	2.23	ต่ำกว่า 40%
- กระเสียว(สุพรรณบุรี)	240	53	53	53	52	0.53	1.29	-
- ศรีนครินทร์(กาญจนบุรี)	17,745	88	88	88	88	41.33	21.67	-
- วชิราลงกรณ์(กาญจนบุรี)	8,860	87	88	88	89	103.70	41.19	-
<b>ภาคตะวันออก</b>						<b>15.94</b>	<b>6.66</b>	
- ชุนด่านฯ(นครนายก)	224	82	84	86	86	3.96	3.11	-
- คลองสิียด(ฉะเชิงเทรา)	420	54	54	55	55	1.73	2.00	-
- บางพระ(ชลบุรี)	117	51	51	51	51	0.00	0.31	-
- หนองปลาไหล(ระยอง)	164	68	67	67	67	0.40	0.22	-
- ประแสร์(ระยอง)	295	61	61	61	61	0.00	0.91	-
- นฤปดินทรจินดา(ปราจีนบุรี)	295	56	58	59	62	7.95	0.00	-
- พระปรัง(สระแก้ว)	97	64	65	65	66	0.83	0.00	-
- ดอกกราย(ระยอง)	71	66	66	65	65	0.13	0.00	-

<sup>2</sup>รนก. = ระดับน้ำเก็บกัก, ที่มา: กรมชลประทาน

	ความจุของอ่างที่ รนท. 2 (ล้าน ลบ.ม.)	ปริมาณน้ำในอ่างฯ (%)				ปริมาณน้ำไหลลงอ่างฯ (ล้าน ลบ.ม.)	ปริมาณน้ำระบาย (ล้าน ลบ.ม.)	ระดับน้ำ
		15 ส.ค.	16 ส.ค.	17 ส.ค.	18 ส.ค.	18 ส.ค.	18 ส.ค.	
- คลองพระพุทธ(จันทบุรี)	70	80	80	81	81	0.95	0.00	-
- คลองหลวง รัชชโลทร(ชลบุรี)	98	38	38	39	38	0.00	0.11	ต่ำกว่า 40%
- ห้วยยาง (สระแก้ว)	60	15	15	15	14	0.00	0.00	ต่ำกว่า 20%
<b>ภาคใต้</b>						<b>69.63</b>	<b>57.95</b>	
- แก่งกระเจาน(เพชรบุรี)	710	102	103	104	106	32.15	22.39	-
- ปราณบุรี(ประจวบคีรีขันธ์)	347	77	77	78	78	13.34	10.78	-
- รัชชประภา(สุราษฎร์ธานี)	5,639	87	87	87	87	23.60	19.81	-
- บางกลาง(ยะลา)	1,454	54	54	54	53	0.54	4.97	-

## การพยากรณ์อากาศและสภาพอากาศประจำวัน

### ๑ ลักษณะอากาศทั่วไปและการพยากรณ์อากาศ ประจำวันที่ 18 สิงหาคม 2561 (เวลา 06.00 น.)

ลักษณะอากาศทั่วไป	
<p>ลักษณะอากาศทั่วไป พยากรณ์อากาศ 24 ชั่วโมงข้างหน้า ประเทศไทยมีฝนตกหนักบางพื้นที่บริเวณภาคเหนือ ด้านตะวันตกของภาคกลาง ภาคตะวันออก และภาคใต้ตอนบน ขอให้ประชาชนระวังอันตรายจากฝนตกหนักและฝนที่ตกสะสม ที่ทำให้เกิดน้ำท่วมฉับพลัน น้ำป่าไหลหลากไว้ด้วย สำหรับทะเลอันดามันมีคลื่นสูง 2-3 เมตร และบริเวณที่มีฝนฟ้าคะนองทะเลมีคลื่นสูงมากกว่า 3 เมตร ส่วนอ่าวไทยตอนบนมีคลื่นสูงประมาณ 2 เมตร ขอให้ชาวเรือเดินเรือด้วยความระมัดระวังและเรือเล็กควรงดออกจากฝั่งจนถึงวันที่ 24 สิงหาคม 2561</p> <p>ลักษณะสำคัญทางอุตุนิยมวิทยา มรสุมตะวันตกเฉียงใต้กำลังแรงพัดปกคลุมทะเลอันดามัน ประเทศไทย และอ่าวไทย ทำให้ประเทศไทยมีฝนตกหนักบางพื้นที่ สำหรับคลื่นลมบริเวณทะเลอันดามัน และอ่าวไทยตอนบนยังคงมีกำลังแรง</p>	
การพยากรณ์อากาศรายภาค	
<b>ภาคเหนือ</b>	มีเมฆมาก กับมีฝนฟ้าคะนอง ร้อยละ 60 ของพื้นที่ และมีฝนตกหนักบางแห่ง บริเวณจังหวัดแม่ฮ่องสอน เชียงใหม่ เชียงราย ลำพูน ลำปาง สุโขทัย กำแพงเพชร และตาก อุณหภูมิต่ำสุด 23-24 องศาเซลเซียส อุณหภูมิสูงสุด 29-32 องศาเซลเซียส ลมตะวันตกเฉียงใต้ ความเร็ว 15-30 กม./ชม.
<b>ภาคกลาง</b>	มีเมฆเป็นส่วนมาก กับมีฝนฟ้าคะนอง ร้อยละ 40 ของพื้นที่ และมีฝนตกหนักบางแห่ง บริเวณจังหวัดราชบุรี และกาญจนบุรี อุณหภูมิต่ำสุด 23-26 องศาเซลเซียส อุณหภูมิสูงสุด 31-34 องศาเซลเซียส ลมตะวันตกเฉียงใต้ ความเร็ว 15-30 กม./ชม.
<b>ภาคต.อ.เฉียงเหนือ</b>	มีเมฆเป็นส่วนมาก กับมีฝนฟ้าคะนอง ร้อยละ 30 ของพื้นที่ ส่วนมากบริเวณจังหวัดจันทบุรี จันทบุรี และหนองบัวลำภู อุณหภูมิต่ำสุด 23-25 องศาเซลเซียส อุณหภูมิสูงสุด 32-34 องศาเซลเซียส ลมตะวันตกเฉียงใต้ ความเร็ว 15-30 กม./ชม.
<b>ภาคตะวันออก</b>	มีเมฆมาก กับมีฝนฟ้าคะนอง ร้อยละ 40 ของพื้นที่ และมีฝนตกหนักบางแห่ง บริเวณจังหวัดสระแก้ว จันทบุรี และตราด อุณหภูมิต่ำสุด 25-28 องศาเซลเซียส อุณหภูมิสูงสุด 28-34 องศาเซลเซียส ลมตะวันตกเฉียงใต้ ความเร็ว 20-35 กม./ชม. ทะเลมีคลื่นสูงประมาณ 2 เมตร บริเวณที่มีฝนฟ้าคะนองคลื่นสูงมากกว่า 2 เมตร
<b>ภาคใต้ฝั่งตะวันออก</b>	มีเมฆเป็นส่วนมาก กับมีฝนฟ้าคะนอง ร้อยละ 60 ของพื้นที่ และมีฝนตกหนักบางแห่ง ส่วนมากบริเวณจังหวัดเพชรบุรี ประจวบคีรีขันธ์ และชุมพร อุณหภูมิต่ำสุด 22-26 องศาเซลเซียส อุณหภูมิสูงสุด 30-37 องศาเซลเซียส ตั้งแต่จังหวัดสุราษฎร์ธานีขึ้นมา: ลมตะวันตกเฉียงใต้ ความเร็ว 20-35 กม./ชม. ทะเลมีคลื่นสูงประมาณ 2 เมตร ห่างฝั่งมีคลื่นสูงมากกว่า 2 เมตร ตั้งแต่จังหวัดนครศรีธรรมราชลงไป: ลมตะวันตกเฉียงใต้ ความเร็ว 15-35 กม./ชม. ทะเลมีคลื่นสูง 1-2 เมตร ห่างฝั่งมีคลื่นสูงประมาณ 2 เมตร
<b>ภาคใต้ฝั่งตะวันตก</b>	มีเมฆเป็นส่วนมาก กับมีฝนฟ้าคะนอง ร้อยละ 60 ของพื้นที่ และมีฝนตกหนักบางแห่ง ส่วนมากบริเวณจังหวัดระนอง พังงา

	และภูเก็ต อุณหภูมิต่ำสุด 25-27 องศาเซลเซียส อุณหภูมิสูงสุด 31-33 องศาเซลเซียส ตั้งแต่จังหวัดภูเก็ตขึ้นมา: ลมตะวันออกเฉียงใต้ ความเร็ว 20-40 กม./ชม. ทะเลมีคลื่นสูง 2-3 เมตร บริเวณที่มีฝนฟ้าคะนองคลื่นสูงมากกว่า 3 เมตร ตั้งแต่จังหวัดกระบี่ลงไป: ลมตะวันออกเฉียงใต้ ความเร็ว 20-35 กม./ชม. ทะเลมีคลื่นสูงประมาณ 2 เมตร บริเวณที่มีฝนฟ้าคะนองคลื่นสูงมากกว่า 2 เมตร
<b>กรุงเทพมหานครและปริมณฑล</b>	มีเมฆเป็นส่วนมาก กับมีฝนฟ้าคะนอง ร้อยละ 60 ของพื้นที่ อุณหภูมิต่ำสุด 26-27 องศาเซลเซียส อุณหภูมิสูงสุด 31-35 องศาเซลเซียส ลมตะวันออกเฉียงใต้ ความเร็ว 15-30 กม./ชม.

ที่มา: กรมอุตุนิยมวิทยา

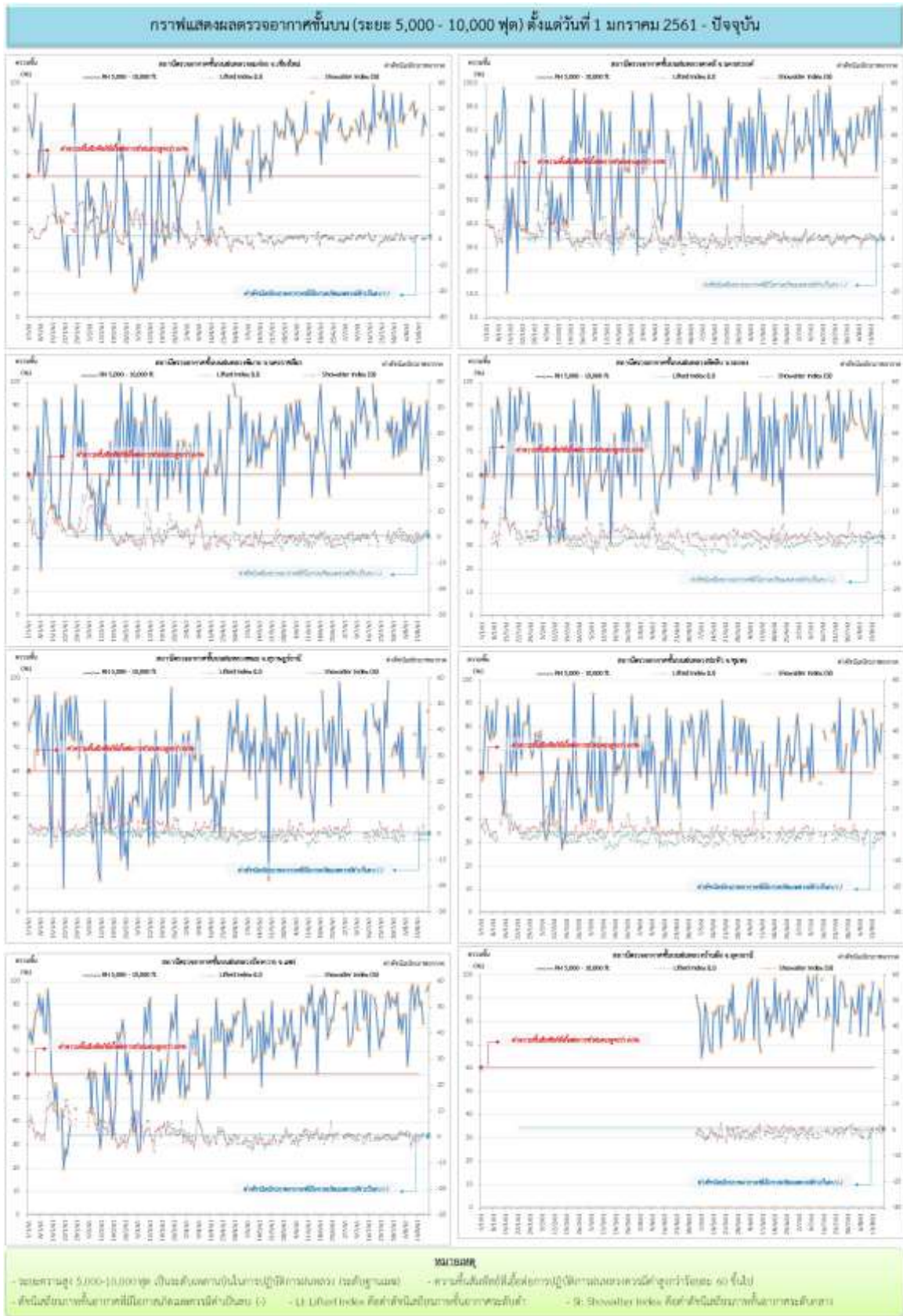
### ๑ ข้อมูลความชื้นจากการตรวจอากาศชั้นบน (Sounding) ระยะความสูง 5,000 - 10,000 ฟุต

ภาค	สถานีตรวจอากาศ	ความชื้นสัมพัทธ์ (%)					เสถียรภาพอากาศ
		15 ส.ค.	16 ส.ค.	17 ส.ค.	18 ส.ค.	19 ส.ค.	
ภาคเหนือ	สถานีเรดาร์ฝนหลวงอมก๋อย	79	87	83	n/a	n/a	ไม่ตรวจอากาศ
	สถานีตรวจอากาศเคลื่อนที่ร่องกวาง	92	83	n/a	97	99	เสถียรภาพ
ภาคกลาง	สถานีเรดาร์ฝนหลวงตาคีลี	91	63	84	95	77	เสถียรภาพ
ภาคตะวันออกเฉียงเหนือ	สถานีเรดาร์ฝนหลวงพิมาย	61	68	77	92	63	เสถียรภาพ
	สถานีตรวจอากาศเคลื่อนที่บ้านฝื่อ	84	83	94	88	77	เสถียรภาพ
ภาคตะวันออก	สถานีเรดาร์ฝนหลวงสัตหีบ	88	53	56	75	87	เสถียรภาพ
ภาคใต้	สถานีเรดาร์ฝนหลวงพนม	62	58	71	n/a	86	ไม่เสถียรภาพ
	สถานีตรวจอากาศเคลื่อนที่ปะทิว	79	74	69	81	n/a	ไม่ตรวจอากาศ

หมายเหตุ : สภาพอากาศมีเสถียรภาพ(Stable) หมายถึงสภาพอากาศที่มีโอกาสน้อยหรือไม่มีโอกาสในการเกิดเมฆในแนวตั้งเพื่อพัฒนาตัวกลายเป็นกลุ่มฝน

สภาพอากาศไม่มีเสถียรภาพ(Unstable) หมายถึงสภาพอากาศที่มีโอกาสเกิดเมฆในแนวตั้งและพัฒนาตัวเป็นกลุ่มฝนได้

กราฟแสดงแนวโน้มความชื้นอากาศชั้นบนและดัชนีเสถียรภาพอากาศ (ระหว่างวันที่ 1 มกราคม – 18 สิงหาคม 2561)





การปฏิบัติการฝนหลวงประจำวัน

๑ สรุปผลปฏิบัติการฝนหลวงประจำวัน ที่ 18 สิงหาคม 2561

ภาค/หน่วยฯ	หน่วยปฏิบัติการฯ (หน่วย)	เครื่องบิน ผล./ทอ. (ลำ)	จำนวนเที่ยวบิน (เที่ยว)	จำนวนชั่วโมงบิน (ชั่วโมง)	ปริมาณการใช้สารฝนหลวง (ตัน/นัด)	จังหวัดที่มีการรายงานฝนตก (จำนวนจังหวัด/อ่างเก็บน้ำเป้าหมาย)
<b>เหนือ</b>	<b>2</b>	<b>3/-</b>	<b>2</b>	<b>2:40</b>	<b>4.00</b>	<b>2/-</b>
- เชียงใหม่	1	2/-	0	0:00	0.00/-	ไม่ปฏิบัติการฝนหลวง เนื่องจากท้องฟ้าปิดมีฝนตกบริเวณสนามบิน และติดตามสถานการณ์น้ำในพื้นที่
- พิษณุโลก	1	1/-	2	2:40	4.00/-	มีฝนตกเล็กน้อยถึงปานกลางบริเวณพื้นที่ จ.สุโขทัย(ศรีสำโรง บ้านด่านลานหอย สวรรคโลก ศรีนคร เมืองสุโขทัย) จ.อุตรดิตถ์(พิชัย ตรอน)
<b>กลาง</b>	<b>2</b>	<b>4/1</b>	<b>8</b>	<b>13:35</b>	<b>8.00/-</b>	<b>5/-</b>
- กาญจนบุรี	1	2/-	4	5:20	4.00/-	มีฝนตกเล็กน้อยถึงปานกลางบริเวณพื้นที่การเกษตร จ.สุพรรณบุรี(ด่านช้าง หนองหญ้าไซ เดิมบางนางบวช สามชุก) จ.กาญจนบุรี(เลาขวัญ หนองปรือ ศรีสวัสดิ์)
- ลพบุรี	1	2/1	4	8:15	4.00/-	มีฝนตกเล็กน้อยถึงปานกลางเป็นแห่งๆบริเวณพื้นที่การเกษตร จ.นครสวรรค์(แม่วงก์ ชุมตาบง ลาดยาว บรรพตพิสัย เมืองนครสวรรค์ ท่าตะโก ชุมแสง โกรกพระ พยุหะคีรี) จ.อุทัยธานี(ห้วยคต สว่างอารมณ์ ลานสัก ท้าพทัน) จ.ชัยนาท(หนองมะโมง วัดสิงห์ มโนรมย์)
<b>ตะวันออกเฉียงเหนือ</b>	<b>4</b>	<b>11/3</b>	<b>13</b>	<b>16:50</b>	<b>10.40/-</b>	<b>5/-</b>
- ขอนแก่น	1	3/-	2	3:30	1.40/-	ไม่มีฝนตกจากการปฏิบัติการฝนหลวง
- นครราชสีมา	1	5/2	4	4:00	2.80/-	มีฝนเล็กน้อยถึงปานกลางบริเวณพื้นที่การเกษตร จ.นครราชสีมา(เฉลิมพระเกียรติ จักราช สีคิ้ว สูงเนิน ปักธงชัย ห้วยแถลง โชคชัย หนองบุญมาก ขามทะเลสอ เมืองนครราชสีมา) จ.บุรีรัมย์(หนองกี่ หนองหงส์ ชำนิ นางรอง ห้วยราช ลำปลายมาศ เมืองบุรีรัมย์)
- อุบลราชธานี	1	-/1	1	1:20	2.00/-	มีฝนตกเล็กน้อยถึงปานกลางในบริเวณพื้นที่ จ.ศรีสะเกษ(ปรางค์กู๋ ชูขันธุ์ วังหิน พยุห์)
- สุรินทร์	1	3/-	6	8:00	4.20	มีฝนตกเล็กน้อยถึงปานกลางบริเวณ จ.บุรีรัมย์ (คูเมือง แคนดง สตึก กระสัง) จ.สุรินทร์(ชุมพลบุรี ท่าตูม จอมพระ รัตนบุรี) จ.ร้อยเอ็ด(เกษตรวิสัย สุวรรณภูมิ โพนทราย หนองฮี พนมไพร)
<b>ตะวันออก</b>	<b>1</b>	<b>3/-</b>	<b>3</b>	<b>3:00</b>	<b>2.10/-</b>	<b>1/1</b>

ภาค/หน่วยฯ	หน่วย ปฏิบัติการฯ (หน่วย)	เครื่องบิน ผล./ทอ. (ลำ)	จำนวน เที่ยวบิน (เที่ยว)	จำนวน ชั่วโมงบิน (ชั่วโมง)	ปริมาณการใช้ สารฝนหลวง (ตัน/นัต)	จังหวัดที่มีการรายงานฝนตก (จำนวนจังหวัด/อ่างเก็บน้ำเป้าหมาย)
- สระแก้ว	1	3/-	3	3:00	2.10/-	มีฝนตกเล็กน้อยถึงปานกลางในบริเวณพื้นที่ จ.สระแก้ว(ตาพระยา) และพื้นที่ลุ่มรับน้ำอ่างเก็บ น้ำห้วยยาง
<b>รวม</b>	<b>9</b>	<b>21/4</b>	<b>26</b>	<b>36:05</b>	<b>24.50/-</b>	<b>13/1</b>

๑) สรุปผลรวมปฏิบัติการตั้งแต่เริ่มตั้งหน่วยปฏิบัติการฝนหลวง (1 มีนาคม - 18 สิงหาคม 2561)

ตั้งแต่เริ่มตั้งหน่วยปฏิบัติการฝนหลวง เมื่อวันที่ 1 มีนาคม - 18 สิงหาคม 2561 มีการขึ้นปฏิบัติการฝนหลวง จำนวน 158 วัน มีวันฝนตกจากการปฏิบัติการฝนหลวงคิดเป็นร้อยละ 95.29 ขึ้นปฏิบัติงานจำนวน 2,707 เที่ยวบิน (4,028:34 ชั่วโมงบิน) ปริมาณการใช้สารฝนหลวง 2,225.13 ตัน พลุซิลเวอร์ไอโอไดด์สำหรับภารกิจปฏิบัติการฝนหลวง จำนวน 1,845 นัด พลุแคลเซียมคลอไรด์สำหรับภารกิจปฏิบัติการฝนหลวง จำนวน 36 นัด จังหวัดที่มีรายงานฝนตกรวม 58 จังหวัด

ภาค - ศูนย์/หน่วยปฏิบัติการฯ	ขึ้นบิน (วัน)	ฝนตก (วัน)	จำนวน เที่ยวบิน (เที่ยว)	จำนวน ชั่วโมงบิน (ชั่วโมง)	ปริมาณ สารฝนหลวง (ตัน/Agl, CaCl <sub>2</sub> นัต (ทำฝน)/Agl นัต (ยัбыังลูกเห็บ))	จังหวัดที่มีรายงานฝนตก (ทั้งการสังเกตด้วยสายตา/การ ตรวจวัดด้วยเรดาร์ และ เครื่องวัดน้ำฝนอัตโนมัติ)	ปริมาตร น้ำไหลลง อ่างเก็บน้ำสะสม (ล้าน ลบ.ม.)
<b>เหนือ</b>	<b>112</b>	<b>103</b>	<b>577</b>	<b>934:50</b>	<b>553.30/1809</b>	<b>27 จังหวัด</b>	<b>8.58</b>
- เชียงใหม่ (เปิดหน่วยฯ 1 มี.ค. 61 เป็นต้นไป)	81	73	294	467:20	305.60/919	บริเวณที่มีฝนตก ได้แก่ เชียงใหม่ ตาก พะเยา น่าน ลำปาง ลำพูน แพร่ พิจิตร เชียงใหม่ แม่ฮ่องสอน (10 จังหวัด)	แม่กวง 8.58
- พิษณุโลก (เปิดหน่วยฯ 1 มี.ค. 61 เป็นต้นไป)	89	76	283	467:30	247.70/890	บริเวณที่มีฝนตก ได้แก่ กำแพงเพชร ตาก น่าน พิจิตร พิษณุโลก เพชรบูรณ์ แพร่ ลำปาง ลำพูน สุโขทัย อุตรดิตถ์ นครสวรรค์ กาฬสินธุ์ ขอนแก่น ชัยภูมิ นครพนม มหาสารคาม มุกดาหาร ร้อยเอ็ด สกลนคร หนองบัวลำภู เลย อุตรดิตถ์ (23 จังหวัด)	
<b>กลาง</b>	<b>126</b>	<b>124</b>	<b>823</b>	<b>1222:15</b>	<b>670.13</b>	<b>15 จังหวัด</b>	<b>131.94</b>
- นครสวรรค์ (เปิดหน่วยฯ 1-31 มี.ค. 61)	5	5	15	26:15	12.00/-	บริเวณที่มีฝนตก ได้แก่ ลพบุรี อุทัยธานี (2 จังหวัด)	ศรีนครินทร์ 62.17 วชิราลงกรณ์ 69.77



ภาค - ศูนย์/หน่วยปฏิบัติการฯ	ขึ้นบิน (วัน)	ฝนตก (วัน)	จำนวน เที่ยวบิน (เที่ยว)	จำนวน ชั่วโมงบิน (ชั่วโมง)	ปริมาณ สารฝนหลวง (ตัน/Agl,CaCl <sub>2</sub> นัต (ทำฝน)/Agl นัต (ยบยั้งลูกเห็บ))	จังหวัดที่มีรายงานฝนตก (ทั้งการสังเกตด้วยสายตา/การ ตรวจวัดด้วยเรดาร์ และ เครื่องวัดน้ำฝนอัตโนมัติ)	ปริมาณ น้ำไหลลง อ่างเก็บน้ำสะสม (ล้าน ลบ.ม.)
- กาญจนบุรี (เปิดหน่วยฯ 6 มี.ค. 61 เป็นต้นไป)	88	88	360	510:30	271.33/-	<b>บริเวณที่มีฝนตก ได้แก่</b> กาญจนบุรี กรุงเทพฯ ชัยนาท นครปฐม อุทัยธานี สมุทรสาคร สุพรรณบุรี นครสวรรค์ อ่างทอง ลพบุรี สิงห์บุรี <b>(11 จังหวัด)</b>	
- ลพบุรี (เปิดหน่วยฯ 1 เม.ย. 61 เป็นต้นไป)	99	97	448	685:30	386.80/-	<b>บริเวณที่มีฝนตก ได้แก่</b> ชัยนาท นครสวรรค์ อ่างทอง สระบุรี อุทัยธานี สุพรรณบุรี เพชรบูรณ์ นครราชสีมา ลพบุรี พระนครศรีอยุธยา สิงห์บุรี <b>(11 จังหวัด)</b>	
<b>ตะวันออกเฉียงเหนือ</b>	110	101	751	1122:24	600.10/36	<b>16 จังหวัด</b>	<b>11.54</b>
- ขอนแก่น (เปิดหน่วยฯ 1-31 มี.ค. 61 และ 16 พ.ค. 61 เป็นต้นไป)	62	46	220	368:20	149.50/-	<b>บริเวณที่มีฝนตก ได้แก่</b> ขอนแก่น ชัยภูมิ นครราชสีมา บุรีรัมย์ มหาสารคาม ยโสธร ร้อยเอ็ด สุรินทร์ ศรีสะเกษ <b>(9 จังหวัด)</b>	ลำตะคอง 9.79 ลำนางรอง 0.04 ลำแซะ 1.22 ลำปลายมาศ 0.401 มูลบน 0.09
- อุดรธานี (เปิดหน่วยฯ 1 เม.ย.-16 พ.ค. 61)	13	12	21	30:25	25.80/-	<b>บริเวณที่มีฝนตก ได้แก่</b> กาฬสินธุ์ นครราชสีมา มหาสารคาม เลย หนองคาย หนองบัวลำภู อุดรธานี <b>(7 จังหวัด)</b>	
- นครราชสีมา (เปิดหน่วยฯ 1 เม.ย. 61 เป็นต้นไป)	85	81	303	473:29	241.00/36	<b>บริเวณที่มีฝนตก ได้แก่</b> ชัยภูมิ นครราชสีมา บุรีรัมย์ ยโสธร ร้อยเอ็ด ศรีสะเกษ สุรินทร์ อุบลราชธานี <b>(8 จังหวัด)</b>	
- อุบลราชธานี (เปิดหน่วยฯ 26 มิ.ย. 61 เป็นต้นไป)	25	24	30	39:00	59.20/-	<b>บริเวณที่มีฝนตก ได้แก่</b> ศรีสะเกษ สุรินทร์ ร้อยเอ็ด อำนาจเจริญ อุบลราชธานี ยโสธร <b>(6 จังหวัด)</b>	

ภาค - ศูนย์/หน่วยปฏิบัติการฯ	ขึ้นบิน (วัน)	ฝนตก (วัน)	จำนวน เที่ยวบิน (เที่ยว)	จำนวน ชั่วโมงบิน (ชั่วโมง)	ปริมาณ สารฝนหลวง (ตัน/Agl,CaCl <sub>2</sub> น้ด (ทำฝน)/Agl น้ด (ย้อยยังถูกเก็บ))	จังหวัดที่มีรายงานฝนตก (ทั้งการสังเกตด้วยสายตา/การ ตรวจวัดด้วยเรดาร์ และ เครื่องวัดน้ำฝนอัตโนมัติ)	ปริมาณ น้ำไหลลง อ่างเก็บน้ำสะสม (ล้าน ลบ.ม.)
- สุรินทร์ (เปิดหน่วยฯ 9 ก.ค. 61 เป็นต้นไป)	27	26	177	211:10	124.60/-	บริเวณที่มีฝนตก ได้แก่ ร้อยเอ็ด สุรินทร์ ยโสธร มหาสารคาม บุรีรัมย์ (5 จังหวัด)	
<b>ตะวันออก</b>	<b>82</b>	<b>74</b>	<b>355</b>	<b>487:55</b>	<b>234.70</b>	<b>7 จังหวัด</b>	<b>8.15</b>
- จันทบุรี (เปิดหน่วยฯ 1 มี.ค.-30 พ.ค. 61 เป็นต้นไป)	51	47	225	329:45	146.90/-	บริเวณที่มีฝนตก ได้แก่ จันทบุรี สระแก้ว ฉะเชิงเทรา ชลบุรี ระยอง (5 จังหวัด)	คลองสิียด 7.39 ดอกกราย 0.545 คลองพระพุทธร 0.08 ห้วยยาง 0.134
- สระแก้ว (เปิดหน่วยฯ 31 พ.ค.-9 ก.ค. 61 และ 9 ส.ค. 61 เป็นต้นไป)	31	27	130	158:10	87.80/-	บริเวณที่มีฝนตก ได้แก่ สระแก้ว นครนายก ปราจีนบุรี ฉะเชิงเทรา (4 จังหวัด)	
<b>ใต้</b>	<b>56</b>	<b>54</b>	<b>201</b>	<b>261:10</b>	<b>166.90/-</b>	<b>4 จังหวัด</b>	<b>52.22</b>
- หัวหิน (เปิดหน่วยฯ 1 มี.ค.-16 พ.ค. 61)	40	39	180	222:40	125.40/-	บริเวณที่มีฝนตก ได้แก่ ประจวบคีรีขันธ์ เพชรบุรี (2 จังหวัด)	แก่งกระจาน 37.32 ปราณบุรี 14.90
- สงขลา (เปิดหน่วยฯ 1 เม.ย. 61 เป็นต้นไป)	21	20	21	38:30	41.50/-	บริเวณที่มีฝนตก ได้แก่ นราธิวาส สงขลา (2 จังหวัด)	

กลุ่มวิชาการปฏิบัติการฝนหลวง กองปฏิบัติการฝนหลวง กรมฝนหลวงและการบินเกษตร